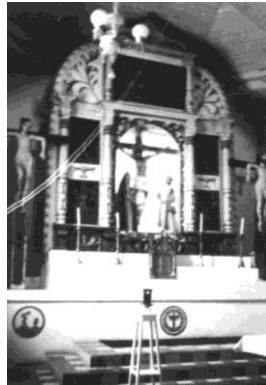


El Calvario

Chiapas>>San Cristóbal de las Casas>>San Cristóbal de las Casas
(070780001)



000249. El Calvario



1.-ANTECEDENTES E HISTORIA

La ciudad de San Cristóbal de Las Casas fue capital de Chiapas hasta el año de 1892 en que se trasladaron los poderes a Tuxtla Gutiérrez, Esta es la razón de que fuere, hasta aquel momento, la ciudad más importante y floreciente de la extensa región geográfica que hoy constituye el Estado de Chiapas. La ubicación de la capital en Tuxtla Gutiérrez produjo que el polo de desarrollo se trasladase a dicho lugar, con lo cual la ciudad de San Cristóbal de Las Casas, contemplada desde el punto de vista urbanístico, no sufrió las transformaciones que la modernidad imponía. Por ello, conservó su fisonomía tradicional. De esta manera, era una ciudad homogénea, según observamos en las fotografías antiguas, de 1884 y según constatamos en las construcciones de fines del siglo XIX y principios del XX. En aquellos momentos la arquitectura tradicional se enriqueció con los aportes del estilo neoclásico que se plasma en obras como las del Ayuntamiento, y de los templos de Santa Lucía, Guadalupe y Mexicanos y con importantes reformas en edificios como San Francisco, La Merced y El Carmen , entre otros, además de la construcción de muchas casas habitación que seguían las normas impuestas por el dicho estilo neoclásico en boga. Es aceptado que fue don Carlos Z. Flores el principal impulsor de la corriente neoclásica, en San Cristóbal de Las Casas.

A principios de nuestro siglo no se habían introducido aún los nuevos materiales de construcción que habrían de producir la mutilación de la arquitectura tradicional y con ella, la de la localidad histórica. De no



vigilar estos valores, en pocos años, muy pocos, se perderá el encanto de la antañosa población.

Es por ello que edificios, otrora modestos, como el que ahora nos ocupa de la Capilla de El Calvario, que conforma todavía un recodo tradicional dentro de la actividad moderna, cobran especial interés, en sí mismos y por formar parte de un conjunto arquitectónico más extenso.

2.-EMPLAZAMIENTO

La Capilla del Calvario de la ciudad de San Cristóbal de Las Casas, en Chiapas, se ubica dentro de una manzana de uso habitacional en la calle de Diego de Mazariegos entre la 12 de Octubre y el callejón de El Calvario. El acceso a la capilla aparece como un portal de una vivienda más, alineado con la calle porque el atrio es interior y la posición de la Capilla es paralela a la vía pública.

La fachada del Calvario se abre hacia la parte posterior del templo de la Merced, de la cual la separa el pequeño atrio interior. Su cercanía con esta iglesia grande y lo recogido de su emplazamiento hacen aparecer a la capilla, todavía más pequeña de lo que es. Sin embargo es importante porque está ligada a la zona de la Merced y constituye, con ella, el corazón del barrio del mismo nombre, y lo es también, por la tipicidad de su arquitectura, perfectamente conjuntada con la del caserío de su alrededor.

Una fotografía tomada en 1884 que aquí reproducimos, nos muestra la capilla en su posición actual, detrás del templo de la Merced. Es uno de los documentos fotográficos más antiguos, localizados hasta ahora, de la población de San Cristóbal de Las Casas, conservado en la Mapoteca Manuel Orozco y Berra de la Dirección General del Servicio Meteorológico Nacional, en la ciudad de México. El barrio de la Merced se encuentra al poniente de la población dentro del cauce del río Amarillo, entre él y el cerrito de San Cristóbal; en su falda se ubican La Merced y El Calvario, por eso su nivel de desplante y el de su atrio son superiores al nivel de la calle de Diego de Mazariegos. El nombre de la calle es de el Fundador de la

ciudad de San Cristóbal de Las Casas y es una vía de entrada a la localidad desde la Carretera Panamericana que llega a Tuxtla Gutiérrez, la capital del estado.

3.-DESCRIPCION ARQUITECTONICA

Cuando pasamos por la calle de Diego de Mazariegos encontramos el hueco de un portal o zaguán, apenas enmarcado por un ligero saliente que lleva la inscripción "Templo del Calvario". Subimos unos cuantos escalones, a través de dicho pasaje, y llegamos al atrio del templo; se trata de un recinto descubierto, con zona de jardines, enmarcado por los muros y los aleros de las construcciones circundantes. Como estos son de un solo nivel de altura, su escala es sumamente acogedora. Cabe recordar que la escala de un edificio es la relación de proporciones que guarda éste, con la dimensión del cuerpo humano. Cobran especial interés los árboles del atrio, en conjunción con la teja de las techumbres. El atrio es de planta irregular y su superficie esta formada por la suma de rectángulos de diferente magnitud. Al fondo del área principal, destaca la fachada de la capilla como elemento dominante del conjunto.

La fachada principal del edificio abre hacia el oriente, de manera que su ubicación sigue el eje oriente-poniente con el ábside dirigido hacia este último punto cardinal. La composición de esta parte principal del edificio esta organizada en dos cuerpos, o divisiones horizontales, más un remate superior formado por una espadaña y dos campanarios simulados. La ordenación vertical es en tres calles o franjas, una central que cobija la puerta y la ventana del coro, y dos laterales, separadas mediante cuatro pilastras, dos a los costados de la puerta y las otras dos, una en cada arista lateral. Horizontalmente corren de lado a lado de la fachada dos cornisamientos.

La espadaña central del remate superior abre tres arcos de medio punto remata en un triángulo superior y dos almenas. Los campanarios simulados, son diminutos; es la manera tradicional de rematar las esquinas en buena parte de los edificios religiosos de Chiapas.

Los temas de detalle ornamental con que cuenta la fachada son unos pequeños relieves curvilíneos a los lados de la ventana del coro, dos pequeños nichos en el cuerpo inferior, uno en cada calle lateral, y varios roleos en los costados de la espadaña. Así se conforma el frente del bloque constructivo de la fachada principal del templo del Calvario.

El interior se forma con una única nave estrecha de poca altura y gran profundidad, cubierta con artesón de madera, armaduras de par y nudillo con tirantes, y tejado. Se prolonga la nave hasta el arco triunfal, generado por una sección de circunferencia, y el presbiterio termina con un retablo neoclásico de cinco lienzos de pintura y nicho central. En este último se sitúa un crucifijo con las imágenes de San Juan y María Magdalena. A los lados del retablo están las figuras, muy populares, muy ingenuas, de Dimas y Gestas; todo ello sobre un sotabanco corrido. El altar se encuentra aislado, delante del retablo, según señala la liturgia actual.

Cuenta el inmueble con varios anexos conformados por zonas descubiertas y techas en la cuales es necesario efectuar los deslindes correspondientes.

Notamos en la descripción anterior que todos los elementos y materiales de construcción mencionados son típicamente sancristobalenses también lo son el aplanado de terminación de los muros y la pintura exterior a la cal. Es necesario insistir en que la conservación de una localidad como San Cristóbal de Las Casas, depende tanto de los grandes edificios, como lo son la Catedral y el Ayuntamiento, como también de los edificios menores y de la suma de detalles que están dados por cada una de las construcciones particulares, casas habitación o comercios. Que la modificación de un pequeño detalle en cada fachada constituye, por adición, una gran variación en el conjunto. Es así como se destruye el aspecto tradicional.

El interés artístico de San Cristóbal de Las Casas es enorme; es la población típica más importante de la región. Nada entraba o salía a la extensa zona geográfica que no pasara por San Cristóbal. Este interés perdurará en la medida en que cada "coleto" -sobre nombre afectivo de los oriundos de San Cristóbal- tome conciencia de ello y en la medida en que



las autoridades competentes puedan establecer una estrecha colaboración con los habitantes de la localidad. Es la única posibilidad de que la ciudad conserve esta posición de privilegio respecto de la zona geográfica que la circunda.

4.-BIBLIOGRAFIA

Aceves García, Salvador; Eguiarte Ortega, Carlos; Ortiz Lajous Jaime et.al Desarrollo Urbano en México, Restauración y Monumentos Nacionales.-

Secretaria de Asentamientos Humanos y Obras Públicas,
México, 1982.

Artigas Hernández, Juan Benito

San Cristóbal de Las Casas y sus alrededores, esbozo de su arquitectura en San Cristóbal de Las Casas y sus alrededores

Patronato Fray Bartolomé de Las Casas.

Secretaría de Educación y Cultura

Tuxtla, Gutiérrez, Chis. 1984

Moscoso Pastrana , Prudencio

Panorama de San Cristóbal de ayer (Semblanza Histórica)

San Cristóbal de Las Casas, (Antigua Ciudad Real, 450 años de su fundación

Patronato Fray Bartolomé de Las Casas.

Tuxtla, Gutiérrez, Chis. 1978

González Galván, Manuel

Vignola en San Cristóbal de Las Casas (Chiapas)



Anales del Instituto de Investigaciones Estéticas No. 29

UNAM México, 1960



FOTOGRAFÍAS

